

**Svenska**

# KP-241 PowerG Trådlös knappsats

## Installationsanvisningar

## Inledning

KP-241 PG2 är en trådlös och bärbar tvåvägsknappsats med en inbyggd PROX TAGG-läsare som är kompatibel med PowerMaster-system. Den aktiverar armering och desarmering av larmsystemet, initierar nöd-, brand- och paniklarm och kontrollerar programmerbara utgångar (PGM). Knappsatsen ger en visuell indikering på exekvering av kommandon och systemstatus via dubbelriktad kommunikation med kontrollpanelen.

KP-241 PG2 har följande funktioner och egenskaper:

- PowerG-teknologi
- 50 till 100 meters räckvidd inomhus
- Ljudvarningar vid ingång och utgång
- Tre års batterilivslängd vid normal användning
- Support av områden
- Manipulering batterifack och monteringsfäste
- Automatiska rapporter om svagt batteri
- Bakgrundsbelysning av knappsats
- Väggh monteringsfäste

För mer information, besök [www.visonic.com](http://www.visonic.com).

## KP-241-lådans innehåll

Innan du börjar, kontrollera att lådan innehåller följande:

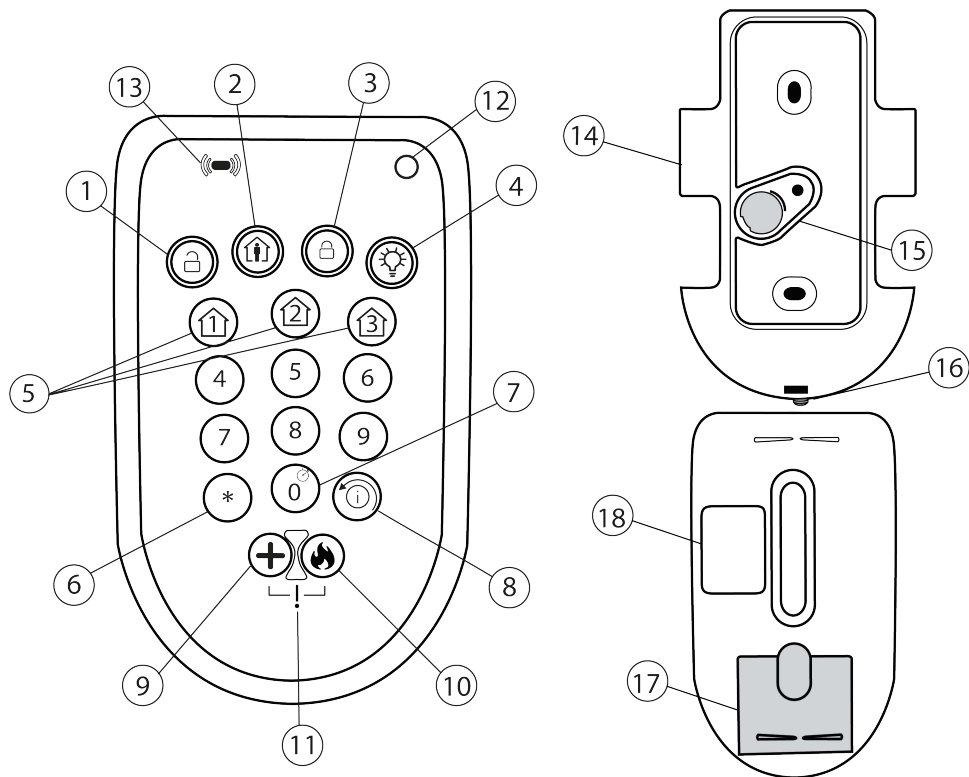
- 1 x knappsats
- 1 x monteringsfäste
- 1 x skruvsats
- 1 x CR123A-batteri
- 3 x taggar
- 1 x snabbguide

## Komma igång

Tabell 1: Knappsatsens delar

Del	Beskrivning
1	Frånkoppling
2	Tillkoppling hemmaläge
3	Tillkoppla bortaläge
4	PGM-aktiveringsknapp
5	Val av område
6	Funktionsknapp
7	Armera direkt-knapp
8	Tillkoppla direkt
9	Nödlarm
10	Brandlarm
11	Paniklarm
12	LED-indikator
13	Kodbricksläsare
14	Monteringsfäste
15	Magnet för bakre sabbotagekontakt
16	Låsskruv
17	Batterifack
18	Produktetikett

Figur 1: Knappsatsens delar



## Sätta i batteriet

**Försiktighet!** Det finns risk för explosion om batteriet byts ut mot en felaktig batterityp.

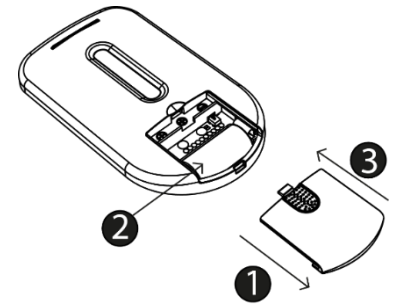
- 1 För ut luckan till batterifacket.
- 2 Sätt i batteriet och verifiera korrekt polaritet.
- 3 Stäng luckan.

**Varning!** Kassera använda batterier enligt tillverkarens instruktioner och enligt lokala regler och bestämmelser.

## Registrera knappsatsen på panelen

- 1 Ta fram menyn **Installatör** och välj **02:SEKT/ENHETER**.
- 2 Välj **LÄGG TILL ENHET**.
- 3 Tryck på **Funktionsknappen** på knappsatsen tills lysdioden lyser med gult sken.  
Panelen visar till exempel **ENHET INLÄRD KPx:Prox MANÖVER ID No. xxx-xxxx**.  
Alternativt, ange enhetens ID-siffror **xxx-xxxx**, såsom tryckt på knappsatsens etikett.  
Panelen visar till exempel **ID OK KPx:Prox MANÖVER ID No. xxx-xxxx**.
- 4 **Alternativ:** Navigera för att välja knappsatsens nummer (till exempel K04).
- 5 Tryck på **OK**.  
Om områden är aktiverat i panelen visas menyn **OMRÅDEN**.
- 6 För att tilldela knappsatsen till en eller flera områden, tryck på knappen **1**, **2** eller **3** på panelen.
- 7 Tryck på **Nästa**. Menyn **ENHETS INST** visas.
- 8 Tryck på **OK** för att gå in i konfiguration av knappsatsen.

Figur 2: Sätta i batteriet



Tabell 2: Alternativ för konfiguration av knappsatsen

Alternativ	Funktion
<b>SABOTAGE</b>	Bestämmer huruvida knappsatsen ska rapportera om både batterilucka och bakre sabotagekontakt ( <b>all manipulering</b> ), endast sabotagekontakt batterilucka ( <b>Vägg + batteri</b> ), eller ingen ( <b>Avaktiverad - standard</b> ).
<b>ÖVERVAKNING</b>	Bestämmer huruvida kontrollpanelen ska övervaka radiolänkens integritet och kvalitet. En problemvarning, <b>missad</b> , inträffar om knappsatsen missar minst en övervakningssignal inom 5 minuter. Alternativerna är <b>Aktivera</b> eller <b>Avaktivera</b> (standard).
<b>UTG-INGÅNGS PIP</b>	Bestämmer huruvida knappsatsen alltid ska avge en ljudsignal vid utgång och ingång ( <b>På</b> ), endast när systemet är armerat borta ( <b>AV i hemmal.</b> ), eller inte alls avger en ljudsignal vid utgång-ingång ( <b>AV - standard</b> ).
<b>HÖGTVOLYM</b>	Bestämmer knappsatsens ljudvolym. Alternativerna är <b>Volym LÅG</b> , <b>Volym MED</b> (standard) och <b>Volym HÖG</b> .
<b>Knappen (*)</b>	Bestämmer användningen av <b>Funktionsknappen</b> enligt följande alternativ: <ul style="list-style-type: none"><li>▪ <b>EXTRAKNAPP (*)</b> (standard): Meddelar systemets status. Endast tillämpligt för paneler med röstfunktionalitet.</li><li>▪ <b>Ej utfördröjn</b>: Stoppar fördröjningstiden vid utgång.</li><li>▪ <b>PGM</b>: Aktiverar PGM-utgången.</li><li>▪ <b>Stoppa pip</b>: Avbryter ljudsignalen från kontrollpanelen och andra enheter.</li><li>▪ <b>Avaktiverad</b>: Ingen funktion är tilldelad <b>Funktionsknappen</b>.</li></ul>

❗ **Anmärkning:** För mer information om att registrera en ny knappsats på kontrollpanelen, modifiera inställningarna eller ta bort en registrerad knappsats, se relevant avsnitt i kontrollpanelens installationsguide.

## Registrera PROX TAGGAR

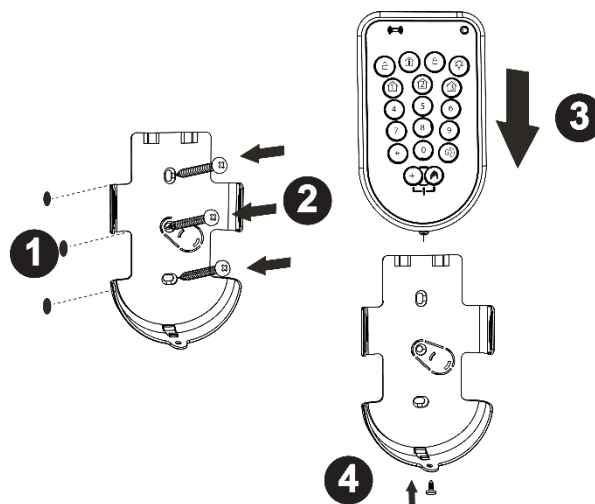
Du kan använda PROX TAGGAR i stället för användarkoder för att tillkoppla och frångkoppla systemet. En PROX TAGG kan tilldelas var och en av användarna 1 till 8.

- 1 Ta fram menyn **Installatör** och välj **02:SEKT/ENHETER**.
- 2 Välj **LäGG TILL ENHET**. Displayen visar **LÄR IN NU** eller **ANGE ID: xxx-xxxx**.
- 3 Tryck på knappen **Tillkoppla borta** på knappsatsen. Knappen **Tillkoppla borta** blinkar.
- 4 Håll PROX TAGG mot PROX TAGG-läsaren på knappsatsen inom tidsgränsen. Om PROX TAGG registreras utan problem avges en "framgångston" och displayen på kontrollpanelen visar **ENHET INLÄRD**.
- 5 **Alternativ:** För att tilldela taggen till en annan användare, till exempel Användare nr 5, ange 05 eller tryck på framåtknappen tills displayen visar **T05: Tag (Prox)**.
- 6 Tryck på **OK** för att bekräfta.

## Montera knappsatsen

- 1 Borra tre hål i monteringsytan.
- 2 Sätt i väggförankringarna och fäst fästet med tre skruvar.
- 3 För ned knappsatsen i fästet.
- 4 Dra åt låsskruven för att säkra knappsatsen i fästet.

Figur 3: Montera knappsatsen



## Använda knappsatsen

Tabell 3: Snabbpreferensguide

Funktion	Beskrivning	Kommando
<b>Tillkoppla hemma</b>	Tillkopplar systemet för att skydda platsens perimeter. Rörelse inom området utlöser inte något larm.	Tryck på knappen <b>Tillkoppla hemma</b> och ange din användarkod eller visa din TAGG.
<b>Tillkoppla borta</b>	Tillkopplar systemet när du lämnar den skyddade platsen.	Tryck på knappen <b>Tillkopplar borta</b> och ange din användarkod eller visa din TAGG.
<b>Snabbarmera hemma</b>	Tillkopplar systemet utan att behöva ange en användarkod. <b>Anmärkning:</b> Aktivera Snabbarmering på kontrollpanelen för att använda denna funktion.	Håll knappen <b>Tillkopplar hemma</b> intryckt i två sekunder.
<b>Snabbtillkoppla borta</b>	Tillkopplar systemet utan att behöva ange en användarkod. <b>Anmärkning:</b> Aktivera Snabbtillkoppling på kontrollpanelen för att använda denna funktion.	Håll knappen <b>Tillkopplar borta</b> intryckt i två sekunder.
<b>Nyckeltillkoppling</b>	Tillkopplar borta och aktiverar ett automatiskt nyckeltillkoppling till ett eller flera tilldelade telefonnummer, eller till användarappen, när en användare med nyckeltillkoppling frånkopplar systemet. Till exempel kan föräldrar använda denna funktion för att få ett meddelande när ett barn har kommit hem och frånkopplar systemet. Du kan tilldela användare med nyckeltillkoppling till användare 5 till 8.	Tryck på knappen <b>Tillkopplar borta</b> tre gånger.
<b>Tillkoppla direkt</b>	Använd denna funktion för att hoppa över fördröjningstiden vid inträde efter att du har armerat systemet. En detektering i någon zon utlöser omedelbart ett larm.	Tryck på knappen <b>Armera hemma</b> eller <b>Armera borta</b> , ange din användarkod eller visa din TAGG och tryck sedan på knappen <b>Armera direkt</b> .
<b>Frånkoppla</b>	Återställer systemet till standby-läget.	Tryck på knappen <b>Frånkoppla</b> och ange din användarkod eller visa din TAGG.
<b>Frånkoppla under hot</b>	Initierar ett tyst larm om du behöver Frånkoppla systemet under hot. Systemet frånkopplas på normalt sätt, men ett tyst larm skickas till larmcentralen.	Tryck på knappen <b>Frånkoppla</b> och ange hotkoden. Standardhotkoden är 2580.
<b>Nödlarm</b>	Initierar ett nödlarm.	Håll <b>Nöd</b> -knappen intryckt i två sekunder.
<b>Brandlarm</b>	Initierar ett brandlarm.	Håll <b>Brand</b> -knappen intryckt i två sekunder.
<b>Paniklarm</b>	Initierar ett paniklarm.	Håll <b>Nöd</b> - och <b>Brand</b> -knapparna intryckta samtidigt i två sekunder.
<b>Områden</b>	Använd partitioneringsfunktionen för att tillkoppla och frånkoppla upp till tre kontrollerbara frånkoppla. <b>Anmärkning:</b> Aktivera partitionering på kontrollpanelen för att använda denna funktion.	Tryck på <b>Partition</b> -knapparna 1, 2 eller 3 för att välja en partition innan systemet tillkopplas eller frånkopplas.
<b>Funktionsknapp</b>	Aktiverar funktionen som ställts in av installatören. Se <i>Tabell 2</i> .	Tryck på <b>Funktionsknappen</b> .

## Allmänna indikationer

Följande tabell beskriver innebörden av LED-indikationer som visas under allmän användning av knappsatsen:

Tabell 4: Allmänna LED-indikationer

LED	Indikation
Röd	Kommandot överförs framgångsrikt till kontrollpanelen. Detta inträffar efter varje inmatning.
Grön med framgångston	Åtgärden lyckades
Röd med felton	Åtgärden misslyckades

## Tillkopplingsindikationer

Om systemet inte är redo att tillkopplas, eller har ett problem eller ett larmtillstånd, blinkar **Status**-knappen några sekunder. Se avsnittet *Statusbegäran* för information om hur du hämtar statusinformation från kontrollpanelen.

## Statusbegäran

- Tryck på **Status**-knappen för att begära statusinformation om ditt system.

Lysdioden (LED) blinkar en gång med rött sken för att indikera statusbegäran, och sedan lyser knappen **Tillkoppla borta**, **Tillkoppla hemma** eller **Frånkoppla** i några sekunder för att indikera armeringsstatusen.

Tabell 5: LED-indikationer för statusbegäran

LED	Indikation
Grön	Redo för tillkoppling.
Röd	Ej redo för tillkoppling. Detta kan innebära att en eller flera sektioner inte är säkrade. Säkra eller förbikoppla zonen för att tillkoppla systemet.
Gul	Problem eller aktivt larm. Granska och åtgärda problemet för att armera systemet.
Gul blinkande	Svagt batteri

## Styra konfigurerade elektriska apparater

Knappsatsen medger fjärrstyrning av elektriska apparater som är anslutna till kontrollpanelens PGM-utgång.

- Tryck på knappen **PGM-aktivering**.
- För att sätta på enheten, tryck på knappen **Tillkoppla borta**.
- För att stänga av enheten, tryck på knappen **Frånkoppla**.
- För att växla enhetens status, tryck på knappen **Tillkoppla hemma**.

## Byta batteri

Se *Figur 2: Sätta i batteriet*.

**Försiktighet!** Det finns risk för explosion om batteriet byts ut mot en felaktig batterityp. Kontakta din installatör för att identifiera korrekt batterityp.

- Dra ut locket till batterifacket.
- Ta ur det gamla batteriet och sätt i det nya batteriet. Säkerställ korrekt polaritet.
- Stäng luckan.

**Varning!** Kassera använda batterier enligt tillverkarens instruktioner och enligt lokala regler och bestämmelser.

## Arbeta med områden

Med områden kan du ha upp till tre styrbara områden. Varje partition kan tillkopplas och frånkopplas oberoende, av samma eller olika användare, och oavsett statusen för de andra två områdena. För att använda Områdesfunktioner, aktivera områden i panelen.

För att tillkoppla eller frånkoppla ett område, tryck på knappen **Område 1, 2** eller **3** innan systemet Område eller frånkopplas.

När du trycker på **Status**-knappen visas armeringsstatusen för varje partition med motsvarande partitionsknapp. När partitioner används skiljer sig auktoriseringen av PROX TAGGAR från auktoriseringen av användarkoder.

## Rengöra knappsatsen

Rengör knappsatsen med en luddfri trasa eller mjuka torkdukar. Fukta trasan eller torkduken lätt med vatten, ett glasrengöringsmedel för hushåll eller isopropylalkohol (IPA) med låg koncentration.

**Varning!** Använd inte rengöringsprodukter som innehåller syror, blekmedel eller korrosiva ämnen.

## Specifikationer

Tabell 6: Specifikationer

Funktion	Beskrivning
Mått (h x b x d)	127 x 70 x 24 mm (5 x 2-3/4 x 31/32 tum)
Vikt	125 g (4,4 oz.), inklusive batteri
Batteri	1 x 3 V, typ CR123A <b>Anmärkning:</b> Använd endast GP- eller Panasonic-batterier.
Batteriets livslängd	3 år vid normal användning
Driftstemperatur	0 till 49 °C (32 till 120 °F)
Relativ luftfuktighet	93 % icke-kondenserande
Frekvensband	433-434 MHz, 868-869 MHz, 912-915 MHz, 119-135 KHZ
Max. Tx-effekt	10 dBm @ 433 MHz, 14 dBm @ 868 MHz, 66 dBμA/M @ 10M @ 119-135 KHz
Låg batteritröskel	2,2 V



## Överensstämmelse med standarder



**Europa:** EN 300220, EN 300 330, EN 301489, EN 50130-4, EN 50130-5, EN 50131-3, EN 50131-1, EN 62368-1 Grad 2 Klass II, EN 50131-6, Typ C.

Härmed försäkras Visonic Ltd. att radioutrustningstypen KP-241 PG2 följer EU-direktiv 2014/53/EG.  
Den fullständiga texten i EU-deklarationen om överensstämmelse finns på följande Internet-adress:  
<http://www.visonic.com/download-center>.

Certifierad av det norska certifieringsorganet **Applica Test & Certification AS** enligt EN 50131-3, EN 50131-6, EN 50131-5-3, EN 50130-4 och EN 50130-5.

**Storbritannien:** Denna produkt är lämplig för användning i system installerade för att följa PD6662 i Grad 2 och miljöklass 2. BS8243

**USA:** FCC- CFR 47 del 15.

**Kanada:** IC RSS 247.

This device complies with FCC Rules Part 15 and with Industry Canada license-exempt RSS standard(s). Operation is subject to two conditions: (1) This device may not cause harmful interference, and (2) this device must accept any interference that may be received or that may cause undesired operation.

Le présent appareil est conforme aux CNR d'Industrie Canada applicables aux appareils radio exempts de licence.

L'exploitation est autorisée aux deux conditions suivantes: (1) l'appareil ne doit pas produire de brouillage, et (2) l'utilisateur de l'appareil doit accepter tout brouillage radioélectrique subi, même si le brouillage est susceptible d'en compromettre le fonctionnement.

To comply with FCC Section 1.1310 for human exposure to radio frequency electromagnetic fields and IC requirements, implement the following instruction: A distance of at least 20cm. between the equipment and all persons should be maintained during the operation of the equipment.

Le dispositif doit être placé à une distance d'au moins 20 cm à partir de toutes les personnes au cours de son fonctionnement normal. Les antennes utilisées pour ce produit ne doivent pas être situés ou exploités conjointement avec une autre antenne ou transmetteur.

**ⓘ Anmärkning:** Denna utrustning har testats och befunnits överensstämma med gränsvärdena för en digital enhet av klass B, enligt del 15 i FCC-reglerna. Dessa gränser är avsedda att ge ett rimligt skydd mot skadliga störningar i bostadsinstallationer. Utrustningen genererar, använder och kan utstråla radiofrekvent energi, och om den inte installeras och används enligt instruktionerna kan den orsaka skadliga störningar i radiomottagning. Det finns dock ingen garanti för att störningar inte uppstår i en viss installation. Om denna utrustning orsakar skadliga störningar i radio- eller TV-mottagning, vilket kan verifieras genom att stänga av och sätta på utrustningen, uppmanas användaren att försöka eliminera störningarna genom en eller flera av följande åtgärder:

- Omrikta eller flytta den mottagande antennen.
- Öka avståndet mellan utrustningen och mottagaren.
- Anslut utrustningen till ett uttag i en annan krets än den krets som mottagaren är ansluten till.
- Kontakta återförsäljaren eller en erfaren radio/TV-tekniker för hjälp.

Denna digitala apparat av klass B följer kanadensiska ICES-003.

**WARNING!** Ändringar eller modifieringar av denna enhet som inte uttryckligen godkänts av part ansvarig för efterlevnad kan upphäva användarens rätt att använda utrustningen.



### W.E.E. Deklaration om produktåtervinning

För information om återvinning av denna produkt måste du kontakta företaget som du köpte produkten av. Om du ska kassera produkten, och inte returnera den för reparation, måste du se till att den returneras enligt din leverantörs identifiering. Produkten får inte slängas tillsammans med hushållssopor.

Direktiv 2012/19/EG Waste Electrical and Electronic Equipment (Avfall från elektrisk och elektronisk utrustning).

## GARANTI

Visonic Limited (Tillverkaren) garanterar endast denna produkt (Produkten) för den ursprungliga köparen (Köparen) mot tillverkningsfel och material vid normal användning av produkten under en period på tolv (12) månader från Tillverkarens leveransdag.

Denna garanti beror absolut på att Produkten har installerats, underhållits och använts korrekt under normala driftförhållanden enligt Tillverkarens rekommenderade installations- och bruksanvisningar. Produkter som har blivit defekta av någon annan orsak, enligt Tillverkarens gottfinnande, till exempel felaktig installation, underlåtenhet att följa rekommenderade installations- och driftsinstruktioner, försummelse, skadegörelse, missbruk eller vandalism, oavsiktlig skada, ändring eller manipulering, eller reparation utförd av någon annan än Tillverkaren, omfattas inte av denna garanti.

Det finns absolut inga garantier för programvara, och alla programvaruprodukter säljs med en användarlicens enligt villkoren i programvarulicensavtalet som medföljer med en sådan produkt.\*

Tillverkaren hävdar inte att denna Produkt inte kan komma att äventyras och/eller kringgås, eller att Produkten kommer att förhindra dödsfall och/eller personskada och/eller skada på egendom till följd av inbrott, rån, brand eller annat, eller att Produkten i samtliga fall kommer att ge adekvat varning eller skydd. Produkten, korrekt installerad och underhållen, minskar risken för sådana händelser utan varning och utgör inte någon garanti eller försäkring för att sådana händelser inte kommer att inträffa.

### Förhållanden som ogiltigförklarar garantin

Denna garanti gäller endast för defekter i delar och utförande i samband med normal användning av produkterna. Den täcker inte:

- skador som uppkommer under frakt eller hantering,
- skador som orsakats av katastrof såsom brand, översvämning, vind, jordbävning eller blixtnedslag,
- skador på grund av orsaker som står utanför säljarens kontroll, såsom hög spänning, mekanisk stöt eller vattenskada,
- skador som orsakats av obehörig fastsättning, ändringar, modifieringar eller användning av främmande föremål med eller i samband med produkterna,
- skador orsakade av kringutrustning (såvida inte denna kringutrustning tillhandahålls av säljaren),
- defekter orsakade av underlåtenhet att tillhandahålla en lämplig installationsmiljö för produkterna,
- skador som orsakats av användning av produkter för andra ändamål än för deras avsedda ändamål,
- skador från felaktigt underhåll,
- skador som uppstår på grund av någon annan missbruk, felaktig hantering eller felaktig tillämpning av produkterna.

### Punkter som inte täcks av garantin:

Utöver de punkter som ogiltigförklarar garantin ska följande inte omfattas av garantin: (i) fraktkostnad till serviceverkstad, (ii) tullavgifter, skatter eller moms som ska betalas, (iii) Produkter som inte är identifierade med Säljarens produktetikett och partinummer eller serienummer, (iv) Produkter demonterade eller reparerade på ett sådant sätt att det negativt påverkar prestanda eller förhindrar adekvat inspektion eller testning för att verifiera garantianspråk. Passerkort eller taggar som returneras för utbyte enligt garantin kommer att krediteras eller bytas ut enligt säljarens gottfinnande.

**DENNA GARANTI ÄR EXKLUSIV OCH ERSÄTTER UTTRYCKLIGEN ALLA ANDRA GARANTIER, ÅTAGANDEN ELLER FÖRPLIKTELSE, OAVSETT SKRIFTLIGA, MUNTliga, UTTRYCKLIGA ELLER UNDERFÖRSTÄDDA, INKLUSIVE GARANTIER FÖR SÄLJBARHET ELLER LÄMPLIGHET FÖR ETT VISST ÄNDAMÅL, ELLER PÅ ANNAT SÄTT. INTE I NÅGOT FALL SKA TILLVERKAREN KUNNA HÅLLAS ANSVARIG FÖR EVENTUELLA FÖLJDSKADOR ELLER INDEREKTA SKADOR FÖR BROTT MOT DENNA GARANTI ELLER EVENTUELLA ANDRA GARANTIER, SOM NÄMNTS OVAN.**

**TILLVERKAREN SKA UNDER INGA OMSTÄNDIGHETER HÅLLAS ANSVARIG FÖR SÄRSKILDA, INDERKETA, TILLFÄLLIGA, PÅFÖLJANDE ELLER STRAFFSKADESTÄND ELLER FÖR LÖST, SKADA, ELLER KOSTNADER, INKLUSIVE FÖR LÖST AV ANVÄNDNING, VINST, INTÄKTER ELLER GOODWILL, SOM DIREKT ELLER INDERKET HÄRRÖR FRÅN KÖPARENS ANVÄNDNING ELLER OFÖRMÅGA ATT ANVÄNDA PRODUKTEN, ELLER FÖR FÖR LÖST ELLER FÖRSTÖRELSE AV ANNAN EGENDOM ELLER AV NÅGON ANNAN ORSAK, ÄVEN OM TILLVERKAREN HAR INFORMERATS OM SÅDANA SKADOR.**

**TILLVERKAREN TAR INGET ANSVAR FÖR EVENTUELLA DÖDSFALL, PERSON- OCH/ELLER KROPPSSKADOR OCH/ELLER SKADOR PÅ EGENDOM ELLER ANNAN FÖR LÖST, DIREKT, INDERKT, TILLFÄLLIGT ELLER PÅ ANNAT SÄTT, BASERAT PÅ ETT SÅDANT PÅSTÄENDE ATT PRODUKTEN INTE FUNGERAR. OM TILLVERKAREN DOCK HÅLLS ANSVARIG, VARE SIG DIREKT ELLER INDERKT, FÖR NÅGON FÖR LÖST ELLER SKADA SOM INTRÄFFAR UNDER DENNA BEGRÄNSADE GARANTI, SKA TILLVERKARENS MAXIMALA ANSVAR (OM NÅGOT) INTE I NÅGOT FALL ÖVERSKRIDA INKÖPSPRISET FÖR PRODUKTEN, VILKET SKA FASTSTÄLLAS SOM VITE OCH INTE SOM STRAFF, OCH SKA VARA DEN KOMPLETTA OCH EXKLUSIVA ÅTGÄRDEN FÖR TILLVERKAREN.**

När Köparen tar emot leverans av Produkten samtycker denne till nämnda villkor för försäljning och garanti och erkänner sig att ha blivit informerad därom.

Vissa jurisdiktioner tillåter inte undantag eller begränsning av tillfälliga skador eller följdskador, varför dessa begränsningar kanske inte gäller under vissa omständigheter.

Tillverkaren ska inte ha något som helst ansvar som härrör från korruption och/eller funktionsstörningar i någon telekommunikation eller elektronisk utrustning eller några program.

Tillverkarens skyldigheter under denna Garanti begränsas till enbart reparation och/eller utbyte, enligt Tillverkarens gottfinnande, av någon Produkt eller del därav som kan visas vara defekt. Eventuella reparationer och/eller byten ska inte förlänga den ursprungliga garantiperioden. Tillverkaren ska inte vara ansvarig för demontering- och/eller ominstallationskostnader. För att utnyttja denna garanti måste Produkten skickas till Tillverkaren med förbetald frakt och försäkring. Alla frakt- och försäkringskostnader är köparens ansvar och ingår inte i denna garanti.

### Endast vid försäljning i Israel:

Köparen ska följa bestämmelserna i den israeliska konsumentskyddslagen - 1981 ("konsumentskyddslagen") relaterade bestämmelser, inklusive de israeliska förordningarna gällande konsumentskydd (garantietikett), 5772-2012 ("Förordningar"), inklusive, utan begränsning (i) att förse sina kunder med åtminstone den lägsta garantin som krävs av konsumentskyddslagen, och (ii) att se till att garantibevis och garantietikett (enligt definitionen i förordningarna) ("garantietikett") vidhålls på alla sålda produkter och att tidpunkten för försäljningen av produkten till konsumenten eller slutanvändaren presenteras på ett läsbart sätt på garantietiketten.

Under inga omständigheter ska Köparens efterlevnad av konsumentskyddslag och bestämmelser utöka någon av Tillverkarens skyldigheter under denna garanti, och Köparen ska vara ansvarig för eventuell garanti som ges avseende Produkterna som överskrider eller skiljer sig från denna garanti.

Denna garanti ska inte ändras, modifieras eller förlängas, och Tillverkaren tillåter inte någon person att agera på dennes vägnar gällande modifiering, ändring eller förlängning av denna garanti. Denna garanti ska endast gälla Produkten. Alla produkter, tillbehör eller fästen från andra som används tillsammans med Produkten, inklusive batterier, täcks enbart av sina egna garantier, om någon. Tillverkaren är inte ansvarig för några skador eller förluster, vare sig direkta, indirekta, oavsiktliga, eller på annat sätt, som orsakas av fel som uppstår på grund av produkter, tillbehör eller fästen från andra, inklusive batterier, som används i samband med Produkten. Denna garanti är exklusiv för den ursprungliga Köparen och kan inte överlåtas. Denna garanti gäller som tillägg till och påverkar inte dina lagliga rättigheter. Alla bestämmelser i denna garanti som strider mot lagen i den stat eller det land där produkten levereras ska inte gälla.

### Tillämplig lag:

Denna friskrivning från garantier och begränsad garanti är tillämplig för den nationella lagsstiftningen i Israel.

### Varning

Användaren måste följa Tillverkarens installations- och driftsinstruktioner, inklusive tester av produkten och hela dess system minst en gång i veckan och att vidta alla nödvändiga försiktighetsåtgärder för sin egen säkerhet och skydd av hans/hennes egendom.

\* I händelse av en konflikt, motstridighet eller tolkning mellan den engelska versionen av garantin och andra versioner ska den engelska versionen gälla.

© 2019 Johnson Controls. Med ensamrätt. JOHNSON CONTROLS, TYCO och VISONIC är varumärken och/eller registrerade varumärken. Obehörig användning är strängeligen förbjuden.

D-308146 KP-241 PG2 (Rev 1, 01/20)

E-post: [info@visonic.com](mailto:info@visonic.com)

Webbplats: [www.visonic.com](http://www.visonic.com)



D-308146

